

Localisation des secteurs concernés par la procédure. Il s'agit d'évolutions « indirectes », qui concernent le contenu des OAP ou le règlement du PLU sur des zones particulières. Le zonage n'est pas modifié par le présent dossier.

[illegible]

1

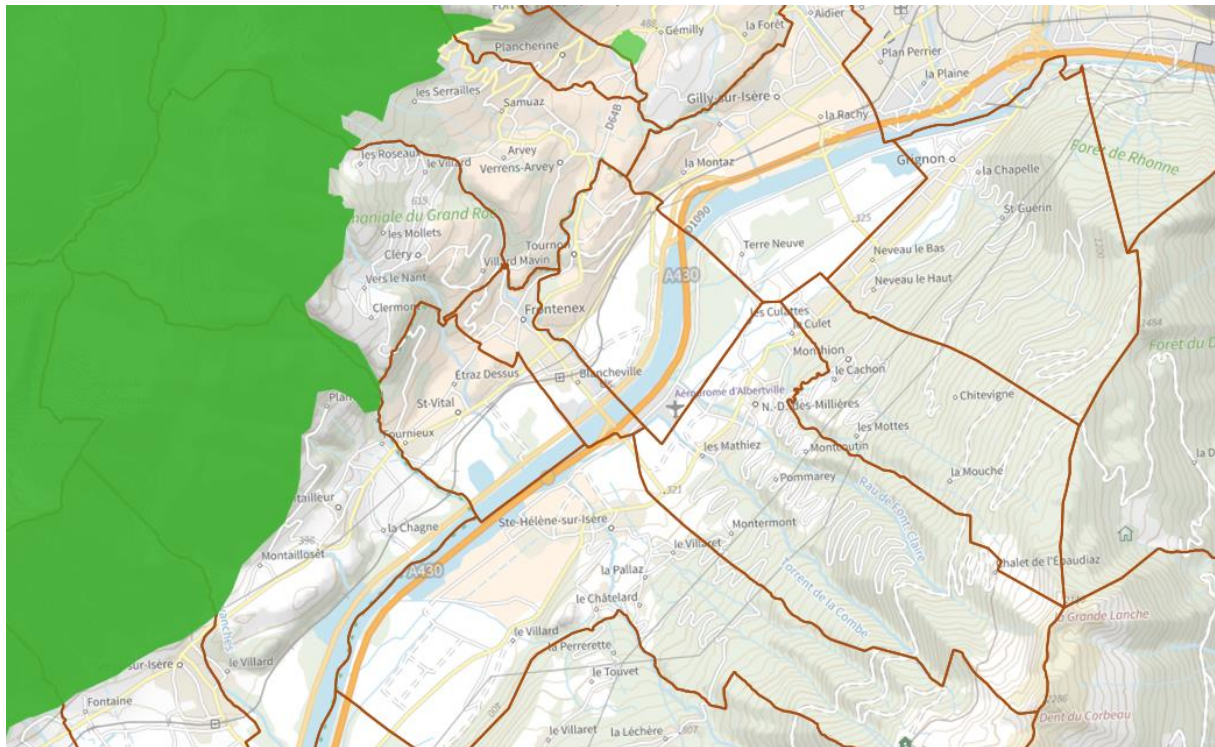
## **RUBRIQUE 6 – AUTO-EVALUATION**

### Susceptibilité d'affecter significativement un site Natura 2000

Il n'existe aucune zone Natura 2000 sur la commune de Notre-Dame-des-Millières.

Le site le plus proche est celui de la « Partie Orientale du Massif des Bauges », au titre des directives Habitats et Oiseaux. Il se situe sur le versant des Bauges, en rive droite de l'Isère, à plus de 3 km à vol d'oiseau de la limite de la commune de Notre-Dame-des-Millières.

**Figure 2 : Localisation des sites Natura 2000 par rapport à Notre-Dame-des-Millières**



## NATURE - ZONAGES REGLEMENTAIRES

- Natura 2000 - directive habitats de Rhône-Alpes
- Natura 2000 - directive oiseaux



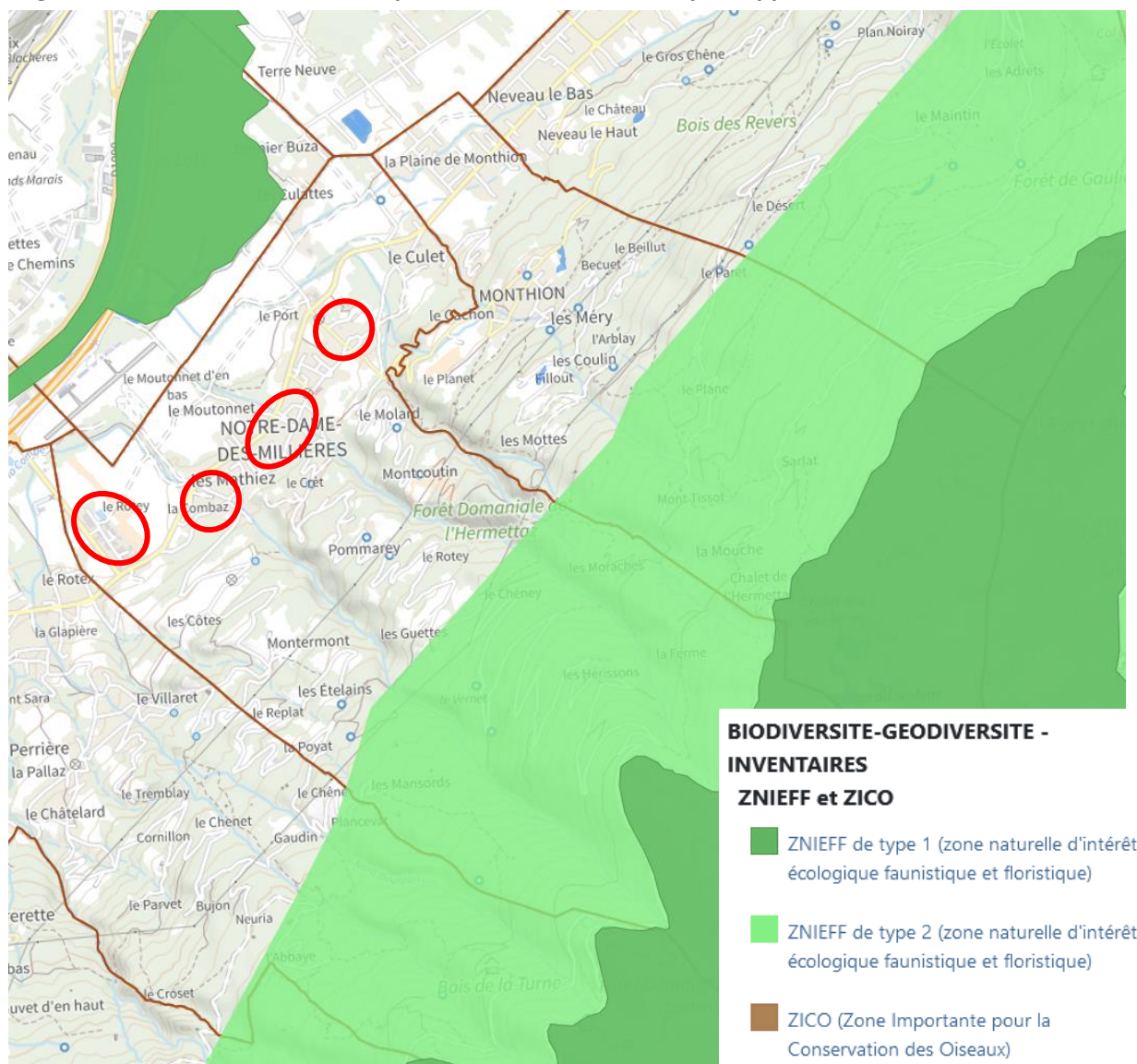
### Incidences sur les milieux naturels et la biodiversité

Les secteurs objets de l'évolution du PLU sont localisés à bonne distance des périmètres couverts par des mesures de protection (type Natura 2000) ou d'inventaire (ZNIEFF, zones humides...).

Les évolutions ont uniquement pour objet de préciser les modalités d'urbanisation de zones concernées par des orientations d'aménagement et de programmation.

Les sites sont localisés dans l'enveloppe bâtie. Les milieux concernés ne présentent pas de sensibilité particulière.

**Figure 3 : Localisation des sites objets de l'évolution du PLU par rapport aux ZNIEFF et ZICO**



Source : [https://carto.datara.gouv.fr/1/dreal\\_nature\\_paysage\\_r82.map](https://carto.datara.gouv.fr/1/dreal_nature_paysage_r82.map)

## Commune de Notre-Dame-des-Millières – modification simplifiée n°1

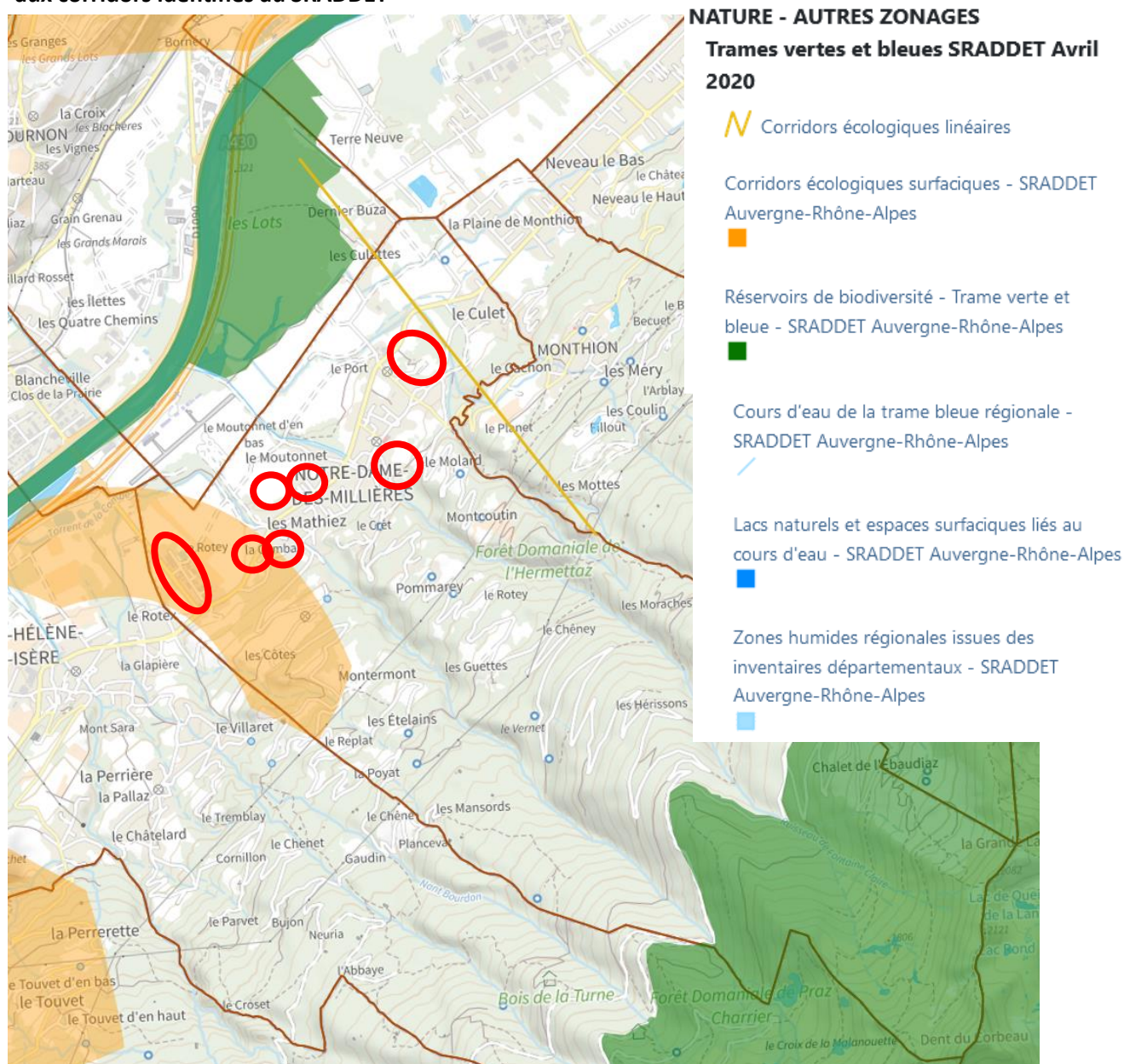
Le corridor ouest recensé au SRADDET couvre en partie des zones urbanisées dans lesquelles les espaces disponibles ont été classés en zone A Urbaniser, avec des orientations d'aménagement et de programmation (La Combaz I et II). Ce sont ces OAP qui sont précisées, pour imposer un nombre minimal de logements intermédiaires ou collectif et la réalisation d'espaces verts.

De même, le corridor concerne la zone économique du Rotey. Les évolutions du PLU ont pour objet de modifier les distances d'implantation par rapport aux limites séparatives, pour optimiser la zone.

Aucune évolution du zonage n'est effectuée dans la présente modification simplifiée.

Vu leurs objets, aucune incidence négative sur le bon fonctionnement du corridor n'est à attendre de ces évolutions.

**Figure 4 : Localisation des sites objets de l'évolution du PLU par rapport à la trame verte et bleue et aux corridors identifiés au SRADDET**



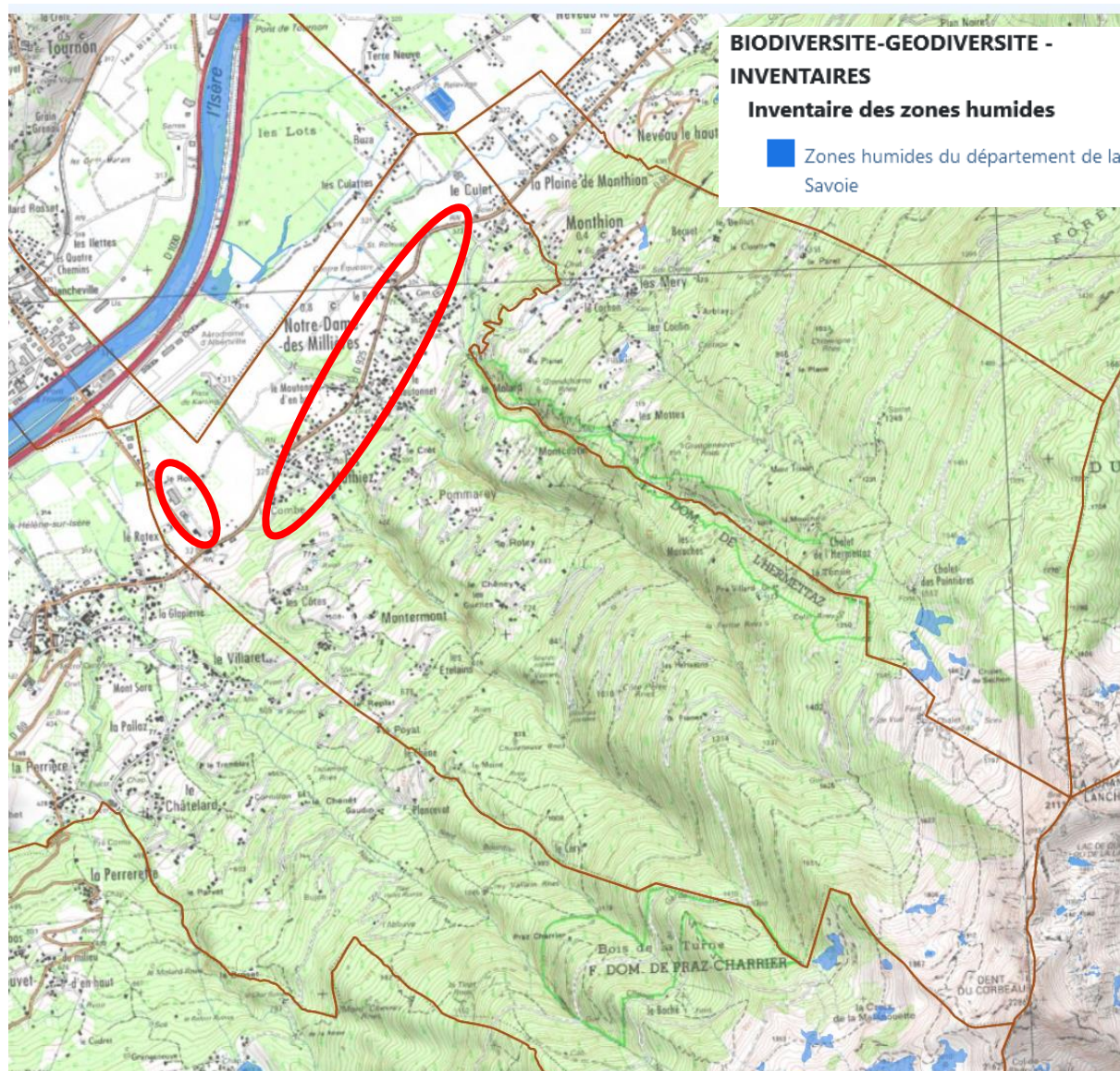
Source : [https://carto.datara.gouv.fr/1/dreal\\_nature\\_paysage\\_r82.map](https://carto.datara.gouv.fr/1/dreal_nature_paysage_r82.map)



### Incidence sur les zones humides

Les évolutions du PLU se tiennent à bonne distance des zones humides situées sur la commune ou les communes voisines et ne concernent pas le zonage. Elles n'auront donc aucune incidence sur celles-ci.

**Figure 5 : Localisation des sites objets de l'évolution du PLU par rapport aux zones humides**



Source : [https://carto.datara.gouv.fr/1/dreal\\_nature\\_paysage\\_r82.map](https://carto.datara.gouv.fr/1/dreal_nature_paysage_r82.map)

### Incidences sur la consommation d'espaces naturels, agricoles ou forestiers

Aucun espace naturel, agricole ou forestier n'est réduit par la présente procédure. Il n'y a donc aucune incidence négative à attendre sur ce volet.

### Incidences sur l'eau potable

L'évolution du PLU est sans incidences sur la ressource en eau potable.









**Incidences sur l'air, l'énergie, le climat**

Aucun élément spécifique n'a été relevé au niveau de l'air, de l'énergie ou du climat sur le territoire communal.

L'évolution du PLU n'a pas d'incidence significative sur la qualité de l'air, l'énergie et le climat. Elle ne prévoit pas d'établissement sensible aux abords de sources de pollution.

**CONCLUSIONS**

Cette autoévaluation menée ci-dessus montre que le projet d'évolution du PLU n'a aucune incidence notable probable sur l'environnement et la santé humaine, et ce même en cumulé.

En conclusion, le projet n'a pas à être soumis à évaluation environnementale.